



Vorbereitungsbuch für den

TestAS

*Fachmodul
Wirtschaftswissenschaften*

3. AUFLAGE

2017

- ✓ **Verbessere Deine Leistung mit mehr als 125 Übungsaufgaben**
- ✓ **Meistere den Test mit dem Feedback von Experten und erfolgreichen Testteilnehmern**
- ✓ **Trainiere mit schwierigen und fortgeschrittenen Übungsaufgaben**



BAUSCHMID

TestAS, die Gesellschaft für Akademische Studienvorbereitung und Testentwicklung e.V. und ITB Consulting GmbH haben keinerlei Verbindung zu diesem Produkt.

VORWORT

Meine Liebe fürs Lernen hat das Thema Bildung zu meiner großen Leidenschaft gemacht. Durch meinen Bachelor in Business an der Wharton School in den USA und meinen MBA von INSEAD in Singapur habe ich festgestellt, dass mir meine Ausbildung zahlreiche Karrieretüren geöffnet hat - auch in Zeiten der Wirtschaftskrise. Ich schreibe diese Vorbereitungsbücher auf den TestAS, um Studenten bei der Verwirklichung ihrer Karriereziele zu unterstützen.

In den letzten Jahren hatte ich die Gelegenheit mit unserem Unternehmen [edulink](#) angehenden Studenten dabei zu helfen, die Ausbildung ihrer Träume zu beginnen. Die Bewerbung an deutschen Universitäten kann für ausländische Studenten kompliziert sein. Ich helfe meinen Studenten dabei, basierend auf ihrer Persönlichkeit, ihren Interessen, ihren Leistungen und ihren Karrierezielen, ein geeignetes Studienfach zu wählen und an den passenden Universitäten einen Studienplatz zu finden. Es freut mich sehr zu sehen, dass viele Studenten ihre Bildungschancen in unserer globalen Welt nutzen und dass ich ihnen dabei helfen kann.

Aufgrund des immer konkurrenzbetonen Umfelds an den Universitäten versuchen viele Studenten sich durch eine Bewerbung, die zusätzliche Qualifikationen aufweist, von der Konkurrenz abzuheben. Eine der effektiven Optionen dafür ist der TestAS, bei dem es sich um einen Eignungstest für Bewerber aus außereuropäischen Ländern handelt. Die Testresultate dieser Prüfung werden von deutschen Universitäten zunehmend dazu verwendet festzustellen, ob ein Student für Kurse auf Universitätsniveau qualifiziert ist.

Wir haben unsere Vorbereitungsbücher basierend auf unseren eigenen Erfahrungen mit den TestAS-Prüfungen verfasst und diese benutzerfreundlich gestaltet, indem wir das Feedback von Dutzenden von TestAS-Absolventen in Deutschland, Indonesien, Vietnam, China, der Türkei, Russland und der Ukraine analysiert haben. Unsere eBooks geben dem Leser einen kompletten Überblick für die TestAS-Prüfung, inklusive einer Liste der häufig vorkommenden Themenbereiche, Tipps zum erfolgreichen Absolvieren der Prüfung und vielen Übungsfragen.

Ich wünsche Dir viel Erfolg bei der bevorstehenden TestAS-Prüfung und bei Deinen Bewerbungen an den Hochschulen.

Herzliche Grüße,

Özveri Bauschmid

Özveri Bauschmid, Peter Bauschmid

Alle Rechte vorbehalten

3. Auflage April 2017

**Copyright © 2017, edulink GmbH
München, Deutschland**

Das Werk einschließlich aller seiner Teile ist urheberrechtlich geschützt. Jede Verwertung außerhalb der engen Grenzen des Urheberrechtsgesetzes ist ohne Zustimmung des Autors unzulässig und strafbar. Das gilt insbesondere für Vervielfältigungen, Übersetzungen, Mikroverfilmungen und die Einspeicherung und Verarbeitung in elektronischen Systemen.

INHALTSVERZEICHNIS

Vorwort	2
1 Über das Fachmodul Wirtschaftswissenschaften	6
1.1 Einführung	6
1.2 Bearbeitung des Fragenhefts	7
1.3 Wie gebe ich die Antworten auf dem Antwortblatt an?	7
1.4 Wie rät man am besten?	9
1.5 Praktische Tipps für den Testtag	10
1.6 Was wird in diesem Fachmodul getestet?	11
2 Wirtschaftliche Zusammenhänge analysieren	12
2.1 Einführung	12
2.2 Tipps für den Erfolg	14
2.3 Woraus besteht ein Diagramm?	16
2.4 Darstellungsarten in der Prüfung	19
2.4.1 Tabelle	19
2.4.2 Punktdiagramm	22
2.4.3 Liniendiagramm	24
2.4.4 Flächendiagramm / Marimekko	26
2.4.5 Säulendiagramm	28
2.4.6 Gestapeltes Säulendiagramm	32
2.4.7 Balkendiagramm	35
2.4.8 Doppeltes Balkendiagramm	37
2.4.9 Kreisdiagramm	39
2.4.10 Ringdiagramm	42
2.4.11 Streudiagramm	44
2.4.12 Blasendiagramm	46
2.4.13 Piktogramm	48
2.4.14 Netzdiagramm	49
2.4.15 Verbund - gruppierte Säulen und Linien	51
2.5 Wichtige Begriffe	53
2.5.1 Quartal	53
2.5.2 Jahresvergleich oder Veränderung im Vergleich zum Vorjahr	54
2.5.3 Veränderung im Vergleich zum letzten Quartal	56
2.5.4 Jährlicher Quartalsvergleich (Veränderung im Vergleich zum Vorjahresquartal)	57
2.6 Oft vorkommende Fallen	59
2.6.1 Der Beginn der Achsenskala liegt nicht bei Null	59

2.6.2	Die y-Achse kann Sprünge aufweisen.....	60
2.6.3	Es gibt 2 y-Achsen.....	61
2.7	Übungsfragen	64
2.7.1	Prüfung 1	65
2.7.2	Prüfung 2	91
2.8	Lösungsschlüssel	118
2.9	Ausführliche Lösungen	119
2.9.1	Prüfung 1	119
2.9.2	Prüfung 2	154
3	Prozesse analysieren	191
3.1	Einführung	191
3.2	Bleib bis zum Ende aufmerksam	192
3.3	Was ist ein Flussdiagramm?.....	193
3.4	Typen von Fragen.....	196
3.4.1	Typ 1 – Wie ein Textabschnitt	196
3.4.2	Typ 2 – Fehlende Werte	199
3.4.3	Typ 3 – Gleichungen im Flussdiagramm	205
3.5	Vorgehensweise bei schwierigen Fragen	209
3.5.1	Backtrack.....	209
3.6	Übersicht der wichtigsten Tipps.....	212
3.7	Übungsfragen	214
3.7.1	Prüfung 1	214
3.7.2	Prüfung 2	239
3.8	Lösungsschlüssel	263
3.9	Ausführliche Lösungen	264
3.9.1	Prüfung 1	264
3.9.2	Prüfung 2	296

2 WIRTSCHAFTLICHE ZUSAMMENHÄNGE ANALYSIEREN

2.1 EINFÜHRUNG

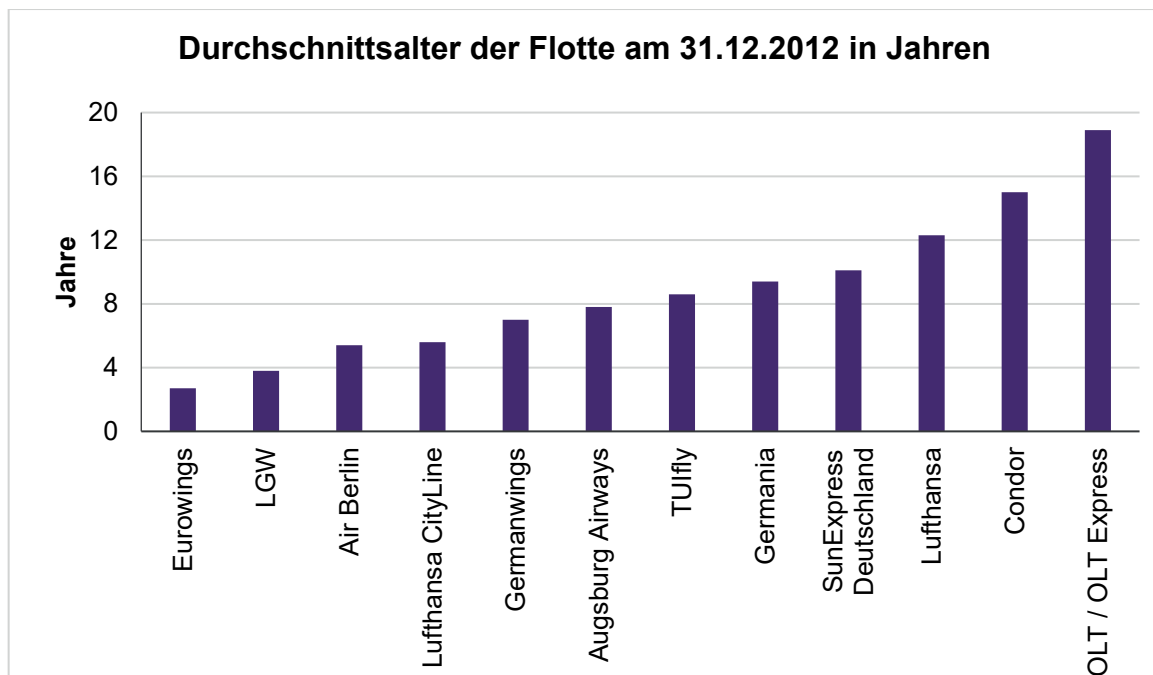
Im Modul Wirtschaftswissenschaften testet der Prüfungsteil "Wirtschaftliche Zusammenhänge analysieren" Deine Fähigkeit, zwischen wichtigen und unwichtigen Informationen zu unterscheiden. Du musst verschiedene wirtschaftliche Tabellen, Grafiken und Diagramme analysieren. Basierend auf den gegebenen Informationen musst Du Schlussfolgerungen ziehen.

Jede Frage beinhaltet eine Grafik oder Tabelle sowie zwei Aussagen, die sich auf die Abbildung beziehen.

Sehen wir uns jetzt an, wie eine Aufgabe im Abschnitt "Wirtschaftliche Zusammenhänge analysieren" aussehen könnte.

BEISPIEL 1

Dieses Balkendiagramm zeigt das durchschnittliche Alter von Flugzeugen einiger ausgewählter deutscher Fluglinien (Stand: 31.12.2012).



Quelle: Deutsches Zentrum für Luft- und Raumfahrt e.V., Durchschnittsalter der Flugzeugflotten ausgewählter deutscher Luftverkehrsunternehmen zum 31.12.2012,

2.2 TIPPS FÜR DEN ERFOLG

Es gibt einige Tipps, die Du berücksichtigen solltest, wenn Du Dich auf den Prüfungstag vorbereitest.

1.

- **Lies Dir die jeweiligen Aussagen gründlich durch, bevor Du die Darstellung im Detail analysierst.** Viele Diagramme sind komplex, aber die Frage kann sich nur auf einen Teil des Diagrammes beziehen. Nimm Dir daher die Zeit, die Aussagen genau durchzulesen.

2.

- **Mach Dich mit den wichtigen Begriffen und Konzepten (z.B. Quartalrechnungen) gut vertraut.** In diesem Leitfaden findest Du die komplizierten Begriffe und Themen, mit denen Studenten Schwierigkeiten haben.

3.

- **Traue den Zahlen und nicht den visuellen Darstellungen.** Schau Dir in jeder Darstellung die genauen Werte an. Manche visuelle Darstellungen sind absichtlich irreführend. Ein Säulendiagramm kann optisch den Eindruck vermitteln, dass sich eine Zahl verdoppelt - was in Wirklichkeit nicht der Fall ist. Nur wenn man die genauen Werte analysiert, erkennt man, wie stark die tatsächliche Veränderung ist.

4.

- **Mach Dich mit verschiedenen Arten von Diagrammen, Tabellen und Grafiken vertraut.** Wenn Du weißt, wie man die diversen Grafiken liest, kannst Du Dich bei der Prüfung selbstbewusst nur noch auf die Berechnungen konzentrieren.

5.

- "Ich weiß nicht" bedeutet "Aussage falsch". Bei manchen Aussagen wirst Du nicht genügend Informationen vorfinden, um die Aussage bewerten zu können. In diesem Fall gilt die Aussage als falsch, weil man die Aussage nicht als korrekt kennzeichnen kann.

6.

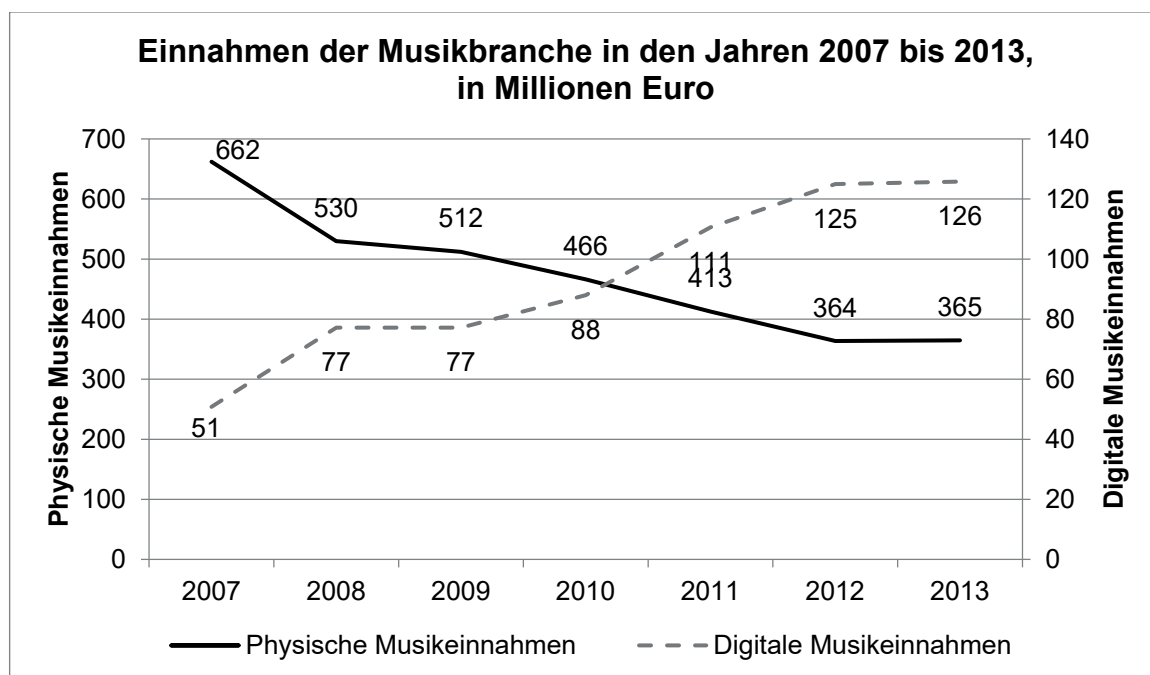
- **Kontrolliere immer die Einheiten, mit denen Du zu tun hast, und achte bei den Antworten auf die richtige Einheit!** Zum Beispiel cm, m, Cent und Prozent.

2.3 WORAUS BESTEHT EIN DIAGRAMM?

Anhand des folgenden Beispiels zeigen wir Dir, wie ein Diagramm aufgebaut ist und welche Komponenten zusammengenommen das Gesamtbild darstellen. Im untenstehenden Diagramm siehst Du auf den ersten Blick sehr viele Zahlen und Linien, die zunächst vielleicht verwirrend wirken. Wir werden Dir in diesem Kapitel erklären, wie Du die einzelnen Bestandteile eines jeden Diagrammes schnell erkennen und entschlüsseln kannst. So sollten die Testfragen zu ebenjenem Diagramm keine Schwierigkeit mehr für Dich darstellen. Folgend findest Du ein Beispiel, anhand dem Du Dein Können überprüfen kannst.

BEISPIEL 2

Dieses Liniendiagramm spiegelt die Einnahmen wider, die die Musikbranche im Laufe der letzten sieben Jahre im Land XYZ erwirtschaftet hat. Die dargestellten Einnahmen sind in Millionen Euro angegeben.

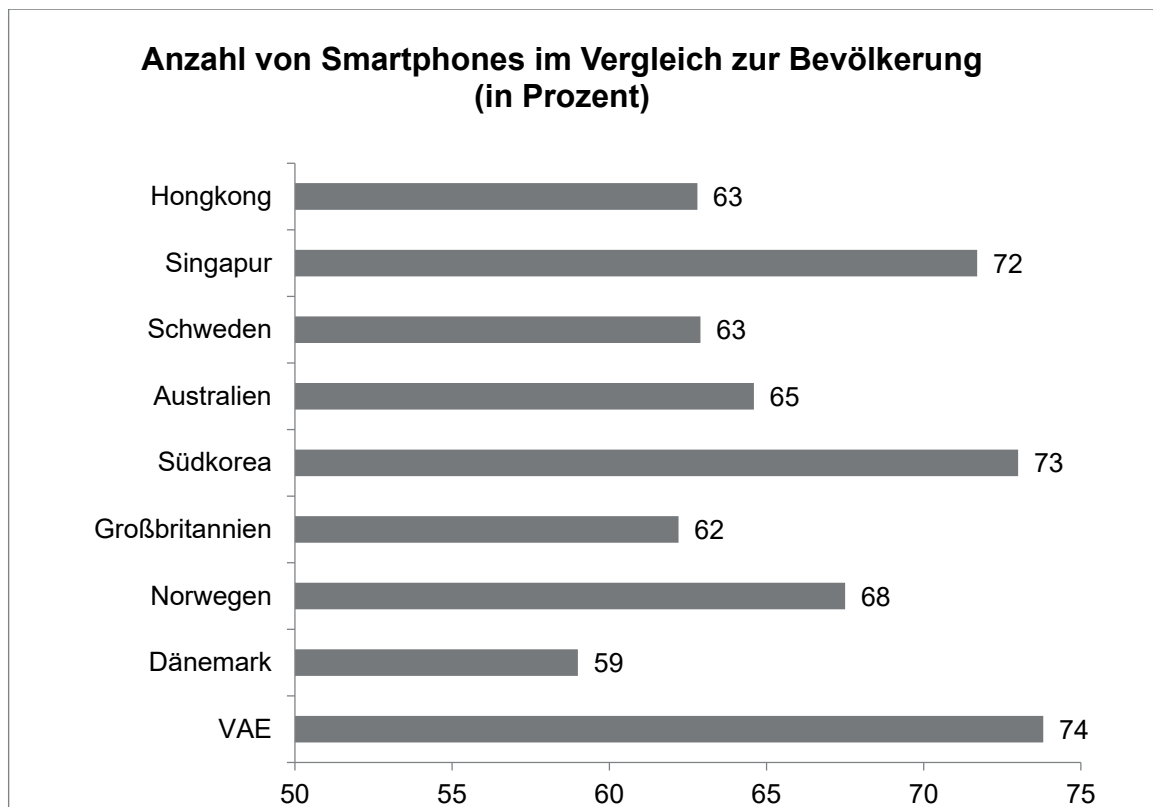


Quelle: The Statistics Portal.

Welche der folgenden Aussagen ist oder sind richtig?

- I. Die prozentuale Veränderung der physischen Musikeinnahmen war im Jahr 2008 am höchsten und im Jahr 2013 am niedrigsten (jeweils im Vergleich zum Vorjahr).
- II. In dem Zeitraum von 2007 bis 2013 entwickelten sich die Einnahmen der physischen Musikbranche ausschließlich negativ.

(A) Nur Aussage I ist richtig.



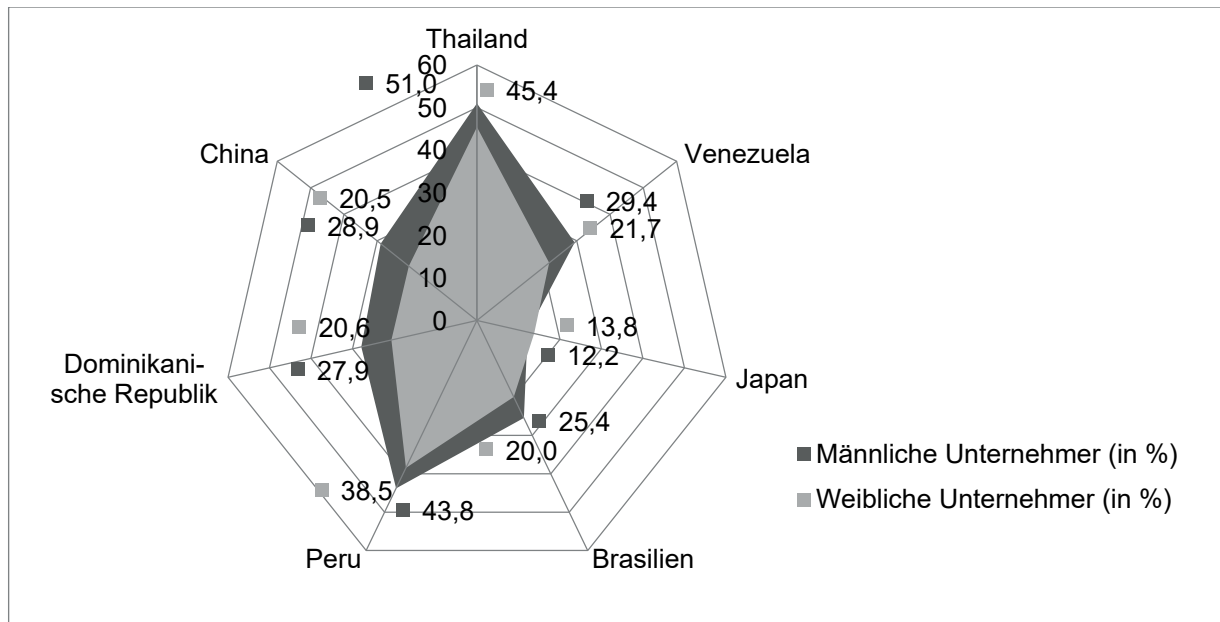
Quelle: Garcia, N.: Top countries with most smartphones users in the world, 25.10.2014, Our Mobile Planet by Google, <http://zeendo.com/info/top-countries-with-most-smartphones-users-in-the-world/>, zuletzt aufgerufen am 25.01.2016.

Welche der folgenden Aussagen ist oder sind richtig?

- I. Die Vereinigten Arabischen Emirate, Norwegen, Singapur, Südkorea und Australien verfügen über eine höhere Smartphone-Durchdringung als Hongkong, Schweden, Großbritannien und Dänemark.
 - II. Norwegen, Schweden, Großbritannien und Dänemark verfügen über eine vergleichsweise höhere Durchdringung in der Altersgruppe der 25- bis 30-Jährigen.
- (A) Nur Aussage I ist richtig.
 - (B) Nur Aussage II ist richtig.
 - (C) Beide Aussagen sind richtig.
 - (D) Keine der beiden Aussagen ist richtig.

BEISPIEL 21

Diese Grafik gibt die prozentuale Verteilung der Unternehmer (Entrepreneurs) für sieben Länder nach Geschlecht wieder. Die Prozentangaben im Diagramm basieren auf der Gesamtsumme aller Unternehmer gemessen an der Bevölkerung eines Landes und sind nach Geschlecht unterteilt.



Quelle: Global Entrepreneurship Monitor, 2007. Zitiert in dem Artikel: Goldman, Leah: The 20 Countries With The Highest Percentage Of Female Entrepreneurs, November 2010, <http://www.businessinsider.com/women-in-business-2010-11?IR=T>, zuletzt aufgerufen am 30.12.2015.

Welche der folgenden Aussagen ist oder sind richtig?

- I. Thailand, Peru und Venezuela gehören, was den gesamten Prozentsatz an Unternehmern betrifft, zu den Top 3. Japan, Brasilien und die Dominikanische Republik hingegen weisen den geringsten Gesamtprozentsatz an Unternehmern auf.
 - II. Im Hinblick auf den geringsten prozentualen Unterschied zwischen männlichen und weiblichen Unternehmern der Länder lautet die Reihenfolge aufsteigend: Japan, Brasilien, Peru, Thailand, Dominikanische Republik, Venezuela und China. Bezogen auf die Anzahl der weiblichen und männlichen Unternehmer insgesamt lautet die Reihenfolge absteigend aber: Thailand, Peru, China, Venezuela, Brasilien, Japan und Dominikanische Republik.
- (A) Nur Aussage I ist richtig.
 - (B) Nur Aussage II ist richtig.
 - (C) Beide Aussagen sind richtig.
 - (D) Keine der beiden Aussagen ist richtig.

Lösung A

Aussage I: Du ermittelst den Prozentsatz an Unternehmern, indem Du die Anzahl der männlichen und die Anzahl der weiblichen Unternehmer dieser Länder addierst. Die Berechnung zeigt, dass Aussage I korrekt ist. Alternativ kannst Du in der Grafik erkennen, dass Aussage I eindeutig zutrifft.

Aussage II: Da keine Daten über die Bevölkerungszahlen vorliegen, kann keine Aussage über die Anzahl der weiblichen und männlichen Unternehmer insgesamt getroffen werden. Daher ist Aussage II falsch.

Hinweis: Man kann sich hier wertvolle Zeit sparen, indem man den augenscheinlich nicht korrekten 2. Teil der Aussage II zuerst betrachtet. Zu Übungszwecken: Der 1. Teil der Aussage II, der sich auf den geringsten prozentualen Unterschied zwischen männlichen und weiblichen Unternehmern bezieht, ist korrekt. Du berechnest die Differenz, indem Du den Prozentsatz der weiblichen Unternehmer von dem Prozentsatz der männlichen Unternehmer abziehst. Du erkennst, die Reihenfolge ist korrekt.

2.4.15 VERBUND - GRUPPIERTE SÄULEN UND LINIEN

Das gruppierte Säulendiagramm stellt die Werte verschiedener Sachverhalte nebeneinander dar. So können allgemein Vergleiche gezogen oder eine Gesamtheit kann in Einzelkategorien, meistens im Vergleich zu den anderen Kategorien, betrachtet werden. Die größere Menge an Säulen, die oft auch mit Linien verknüpft sind, kann manchmal schwer überschaubar sein. Häufig gibt es 2 y-Achsen.

Wichtig ist zu erkennen, welche Datenserie zu welcher y-Achse gehört.

BEISPIEL 22

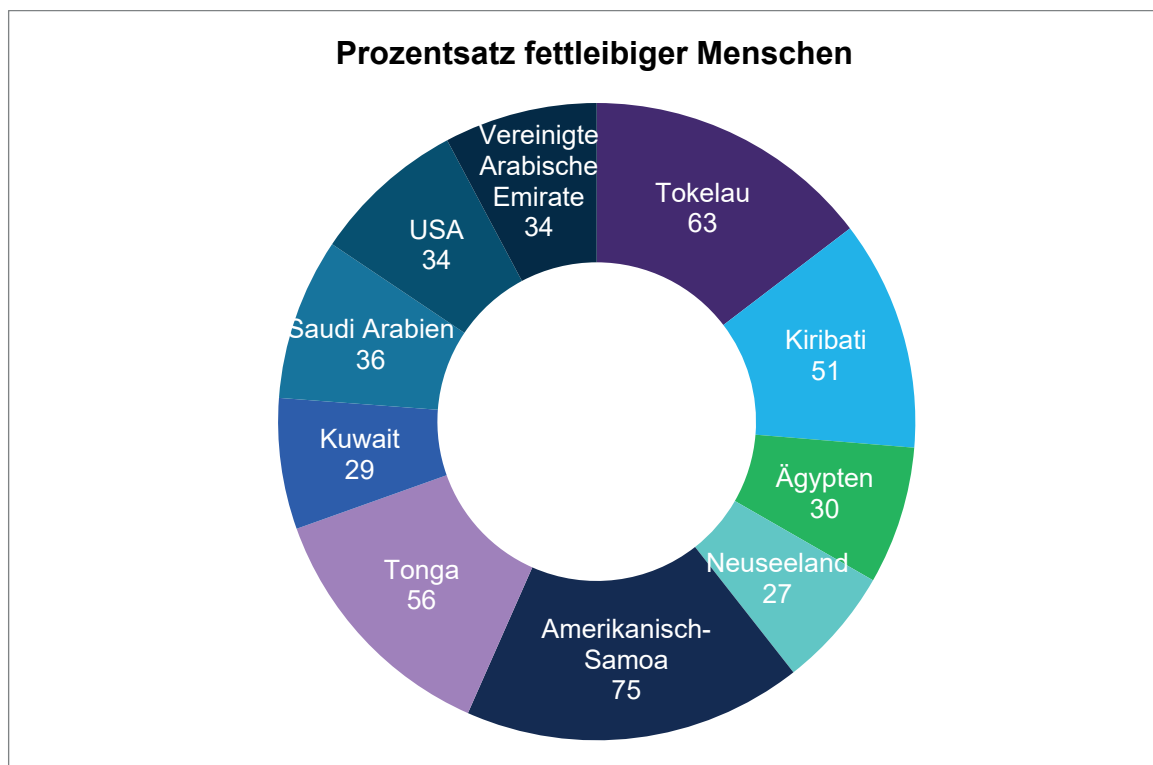
Der Adidas™-Konzern gliedert seine betrieblichen Tätigkeiten in drei Berichtssegmente: Großhandel, Einzelhandel und andere Geschäftssegmente. Das unten stehende Diagramm zeigt die Geschäftsentwicklung des Einzelhandels.

Die Umsatzerlöse zeigen die Erlöse der Adidas™-Gruppe, die diese in ihren Einzelhandelsläden über den Verkauf der Sortimentswaren erzielt hat. Das Bruttoergebnis zeigt die Umsatzerlöse minus die Herstellungskosten der verkauften Waren. Das

selbst LG und "andere Smartphones" haben in der Region nur einen gemeinsamen Marktanteil von 31%, Samsung hingegen einen Marktanteil von 33%. (Berechnung des ersten Teils von Aussage II: $12 + 4 + 6 + 14; 36 = 36$). Daher ist Aussage II falsch.

2.11.

Diese Grafik spiegelt den Prozentsatz fettleibiger Menschen in den genannten Ländern wider.



Quelle: CIA World Factbook, Rank Country Obesity, <https://www.cia.gov/library/publications/the-world-factbook/>, zuletzt aufgerufen am 15.12.2015.

Welche der folgenden Aussagen ist oder sind richtig?

- I. Der Prozentsatz fettleibiger Menschen in Amerikanisch-Samoa ist mehr als doppelt so hoch wie der in Kiribati. Der Prozentsatz fettleibiger Menschen in Tokelau ist mehr als doppelt so hoch wie der in Ägypten.
 - II. Die 5 Länder, die die höchste Anzahl an fettleibigen Menschen aufweisen, sind in absteigender Reihenfolge: Amerikanisch-Samoa, Tokelau, Tonga, Kiribati und die USA.
- (A) Nur Aussage I ist richtig.

- (B) Nur Aussage II ist richtig.
- (C) Beide Aussagen sind korrekt
- (D) Keine der beiden Aussagen ist richtig.

Lösung D

Aussage I: In Tokelau ist der Prozentsatz 63%, was ca. doppelt so groß wie der von Ägypten (30%) ist. Dieselbe Beziehung gilt allerdings nicht für Kiribati (51%) und Amerikanisch-Samoa (75%). Daher ist Aussage I falsch.

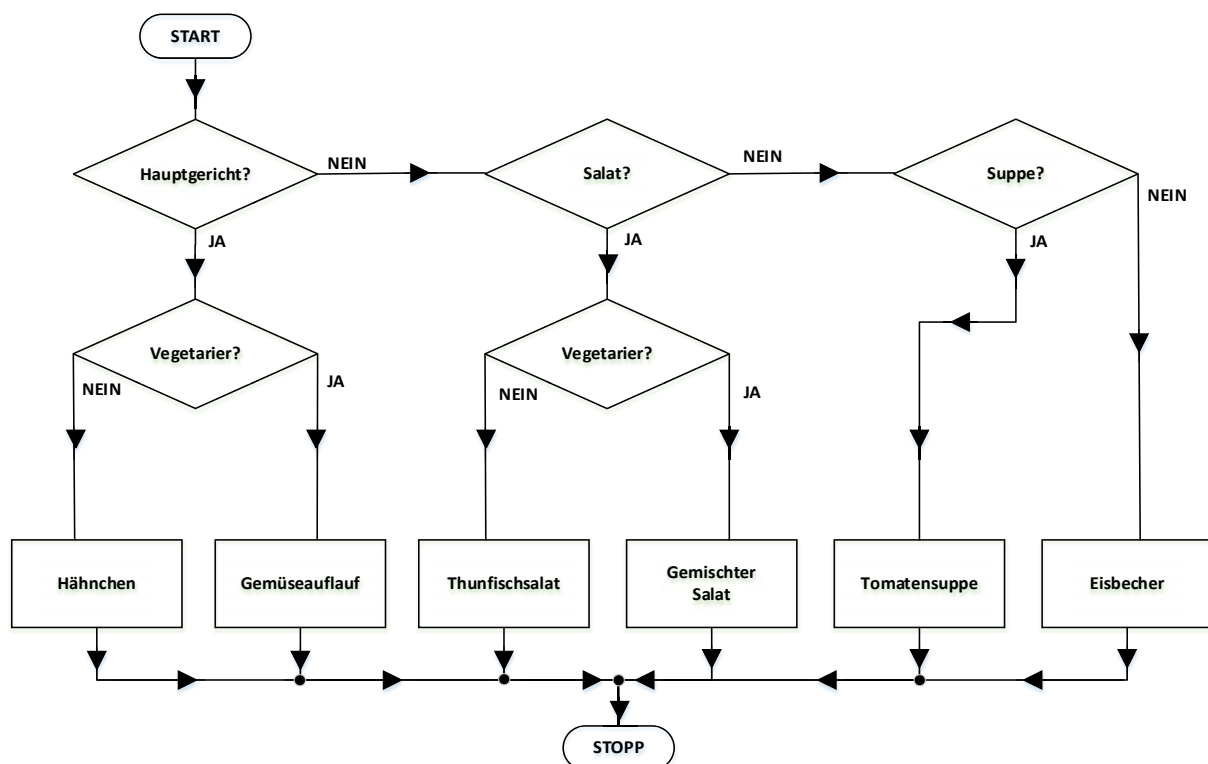
Aussage II: Alle Länder, mit Ausnahme der USA, sind hier in korrekter Reihenfolge aufgelistet. Da der Anteil der Fettleibigen in Saudi Arabien höher ist als in den USA, ist Aussage II falsch.

BEISPIEL 1

In einem Restaurant werden 6 verschiedene Gerichte angeboten. Der Restaurantleiter möchte unentschlossenen Gästen dabei helfen, eine richtige (und schnelle) Entscheidung zu treffen, und hat daher das nachfolgend gezeigte Flussdiagramm erstellt.

Der Restaurantleiter glaubt, dass die Bestellung eines Gerichts von verschiedenen Kriterien abhängt. Zuerst muss der/die Kunde/in ermitteln, ob er/sie hungrig ist und ein Hauptgericht essen möchte. Diese Kunden sollten Grillhähnchen oder Gemüseauflauf bestellen. Falls er/sie etwas Kleineres als ein Hauptgericht essen möchte, kann ein Salat – welcher vegetarisch oder mit Thunfisch bestellt werden kann – gewählt werden. Falls Kunden auch keinen Salat essen möchten, können sie eine Suppe oder – falls sie etwas Süßes essen möchten – einen Eisbecher bestellen.

Die Grafik zeigt den Entscheidungsablauf des Kunden, wie ihn sich der Restaurantleiter vorstellt.

**BEISPIEL 1 – FRAGE 1**

Welche der folgenden Aussagen ist oder sind richtig?

- I. Wenn man Vegetarier ist, wird man sich immer für den Gemüseauflauf entscheiden.

- II. Wenn man Vegetarier ist, wird man sich nie für die Tomatensuppe entscheiden.
- (A) Nur Aussage I ist richtig.
 - (B) Nur Aussage II ist richtig.
 - (C) Beide Aussagen sind richtig.
 - (D) Keine der beiden Aussagen ist richtig.

Lösung D

Aussage I: Es gibt auch andere Gerichte für Vegetarier. Wenn man kein Hauptgericht möchte, gibt es beispielsweise den gemischten Salat. Die Aussage ist nicht korrekt.

Aussage II: Wenn man weder ein Hauptgericht noch einen Salat möchte, kann man eine Suppe oder ein Eis bestellen. Bei diesem Entscheidungspunkt ist es laut dem Diagramm unwichtig, ob man vegetarisch lebt oder nicht. Die Aussage ist nicht korrekt.

BEISPIEL 1 – FRAGE 2

Welche der folgenden Aussagen ist oder sind richtig?

- I. Wenn man keine Suppe will, wird man immer den Eisbecher bestellen.
 - II. Wenn ein Vegetarier keinen großen Hunger hat und lieber einen Salat möchte, wird er sich nie für den Gemüseauflauf entscheiden.
- (A) Nur Aussage I ist richtig.
 - (B) Nur Aussage II ist richtig.
 - (C) Beide Aussagen sind richtig.
 - (D) Keine der beiden Aussagen ist richtig.

Lösung B

Aussage I: Die Aussage ist nicht korrekt. Saft 4 enthält Vit. B6 und wird auch richtig mit "Ja" angezeigt. Aber der Pfeil auf Saft 3 zeigt "Nein" an, d.h. in dem Fall würde kein Vit. B6 in dem Saft enthalten sein. Laut Einleitung ist aber genau das Gegenteil der Fall: Der Saft enthält Vit. B6. Die Aussage ist nicht korrekt.

Aussage II: Die Aussage ist korrekt. Der Pfeil auf Saft 1 zeigt "Ja" für Vitamin B6 an, welches Saft 1 auch enthält. Für Saft 2 zeigt es bei Vitamin B6 ein "Nein" an, was ebenfalls korrekt ist, da dieser nur Vitamin E enthält.

3.4.3 TYP 3 – GLEICHUNGEN IM FLUSSDIAGRAMM

Diese Art von Frage enthält einfache Berechnungen / Gleichungen, die Du lösen musst, um zur Antwort zu gelangen. Dabei wird das folgende Prinzip verfolgt:

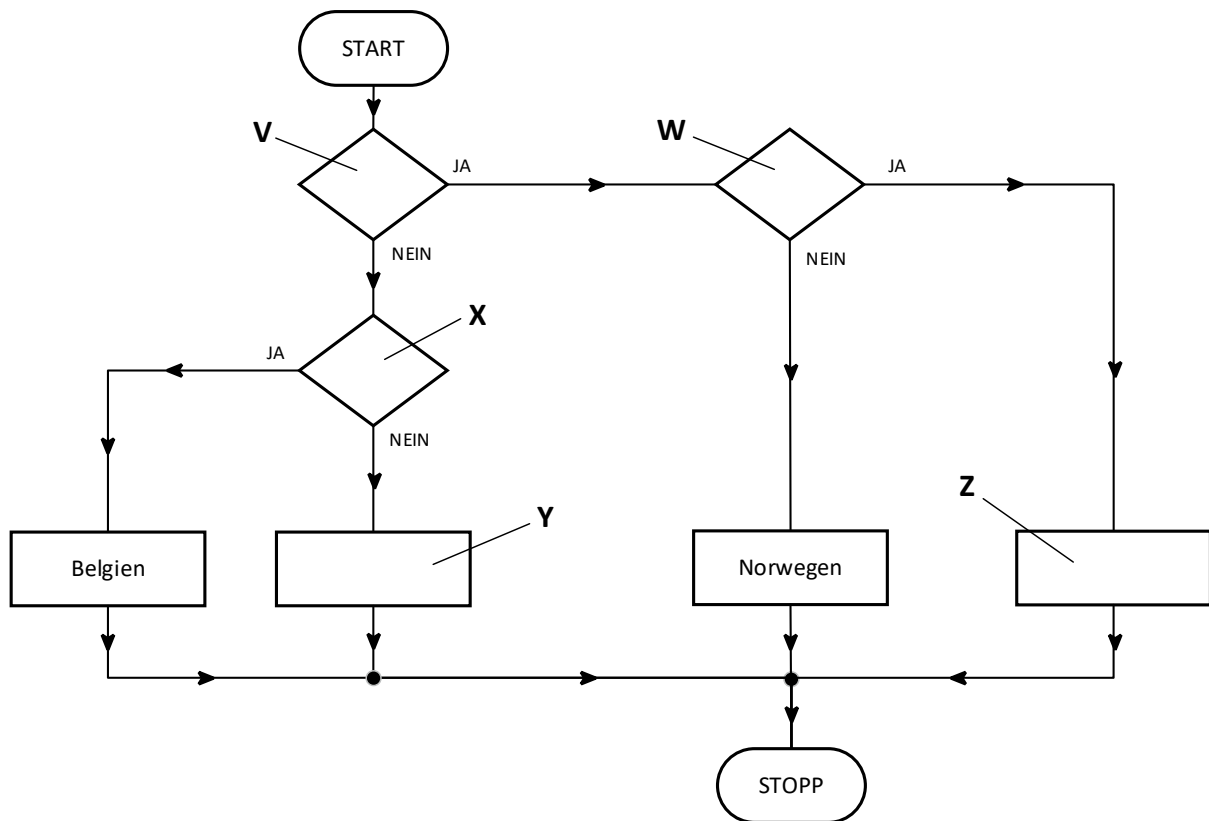
- $B: = 2$ → Das bedeutet, dass B jetzt gleich 2 ist.
- $M: = M + 1$ → Das bedeutet, dass sich der Wert von M um 1 erhöht. Falls M vorher 102 war, ist es jetzt 103.
- $Q: = Q - R$ → Der Wert von Q reduziert sich um den Wert von R. Zum Beispiel: Falls $Q=22$ und $R=5$, ist Q nach dieser Operation 17.

BEISPIEL 5

Im Land ABC erhalten Studenten monatliche Stipendien der Regierung, welche von der Anzahl der Kinder in der Familie abhängen, die studieren und Stipendien erhalten.

R: Die Anzahl der Kinder in der Familie, die ein Stipendium erhalten

S: Der gesamte Betrag der Stipendien in €, welchen die Familie für alle Kinder erhält



2.20.

Welche der folgenden Aussagen ist oder sind richtig?

- I. Die Entscheidungsstelle V könnte "Wenige SARS-Patienten?" sein und Operation Y könnte "Malaysia" sein.
- II. Das Flussdiagramm kann richtig sein, wenn wir die Operation Belgien durch die Operation Z ersetzen.
 - (A) Nur Aussage I ist richtig.
 - (B) Nur Aussage II ist richtig.
 - (C) Beide Aussagen sind richtig.
 - (D) Keine der beiden Aussagen ist richtig.